



תחקיר עתיך גילויים

ר' איד, לאיזה מן הדגלים הנך משתייך?

מסע חובק עולמות ודורות, לפענוח מקור היחס שלנו ל"ב שבטי ישורון * וַיְתִילְדוּ עַל מִשְׁפְּחֹתָם לְבֵית אֲבֹתָם

מלכותם הכללנית של שאול, דוד ושלמה, פוצלה המלוכה כדבר ה' לשלמה "קרע אֶקְרַע אֶת הַמַּמְלָכָה מֵעֵלְיֶךָ וַתְּחִיָּה לְעֶבְדְּךָ, אֵךְ בְּיָמֶיךָ לֹא אֶעֱשֶׂה לָמְעַן דָּוִד אֲבִיךָ מִיַּד כָּנָן אֶקְרַעֶנָּה", בנו רחבעם מלך בירושלים, וממלכת ישראל שחלשה על עשרת השבטים ניתנה לירבעם, כפי שניבא לו אחיה "וְלַקְחָתִי הַמַּלְכוּת מִיַּד כָּנָן וַתְּחִיָּה לְךָ אֶת עֶשְׂרֵת הַשְּׁבָטִים, וְלָבָנוּ אֶתוֹ שְׁבֹט אֶחָד".

המשך ידוע. ירבעם הדיח את העם מאחרי ה' והחטיא את הרבים, ורובם המכריע של המלכים שבאו בעקבותיו הלכו בדרכו. סאתם נתמלאה, וכל העשרה שבטים הוגלו לארץ גזירה נידח ועלום (למעט שבט דן, שעוד בימי ירבעם ברחו לארץ כוש מפני הסתותיו של ירבעם להוציאם למלחמה נגד מלכות יהודה. כך לפי סיפורו הנודע של אלרד הדני. כידוע, קהילת יהודי אתיופיה מייחסים עצמם לשבט דן - ובהתאם למסורת שבפי אלרד, והרבה קולמוסים כבר נשתברו על העניין. נגענו בנידון במאמרנו 'הקוד היהודי המדעי' בגיליון פרשת נצבים אשתקדתיים, ועיוין שם). הגליית עשרת השבטים אירעה ב-3 שלבים נפרדים. בימי מנחם בן גדו הוגלו תחילה חלק מהשבטים (ראובן, גד וחצי המנשי, לפי הגר"א. יש גורסים כי הראשונים היו שבטי זבולון ונפתלי. יעוין פתיחתא דאיכ"ר, ח), כעבור כעשרים שנה, בימי פקח בן רמליהו, הוגלו עוד חלקים נרחבים ממלכות ישראל, וסנחריב סתם את הגולל בשלב השלישי והמכריע שרוקן כליל את ערי ממלכת ישראל שבשומרון מכל דריה. מאורע איום זה, התרחש בשנת ג' אלפים ר"ה, כ-133 שנה לפני גלות מלכות יהודה עם חורבן בית המקדש הראשון. (ירמיה הנביא אכן החזיר מקצתם כנאמר במגילתה (יד), אך כבר הדגיש רש"י (סנהדרין ק): כי מדובר במקצתם בלבד ולא בכולם).

הנה כי כן, נתח נכבד מאוד של עמנו ספון הרחק מאתנו עד היום הזה, כלשון הפסוק "וַיָּבִיֵאֵם לְחֶלֶךְ נְחֻבִיז וְנָחָא וְנָהָר גִּזְוִן עַד חֵיוֹם הַהוּא", מקומות שנתרו סתומים וחתומים, אפופי רו, ועד הנה לא נודע טיבם וזיהויים בבירור. (לא ניכנס במסגרת זו להשערות השונות הרווחות כיום לרוב דברר הימצאותם וזיהויים בחבלי ארץ נדחים במרחח הרחוק, בערבות אפריקה או באינדיאני אמריקה הקדומה. אלו מוצו עד תום בפרקי עליילות רבים, ועדיין הסתום רב בהרבה על הגלוי ואין אתנו יודע עד מה. הפסוק בעובדיה (א), כ) אשר לפי רש"י מספר מפורשות על מקום הימצאותם - נתון אף הוא תחת שיטות שונות בראשונים בביאורו, וכך גם סימני-

השתלשלו כלל המשפחות המוכרות לנו כיום, אשר נפוצו בין האומות בגלויות שבאו בשלבים המאוחרים יותר - אחר חורבן בתי המקדש, בהן נתקיימה תוכחת "וְאִתְּכֶם אֲזַרְהַ בְּגוֹיִם" שקראנו בתורה שבוע שעבר, כאשר גולי ירושלים פוזרו בקשת רחבה של ארצות משך כמה וכמה דורות של הגלויות - למן החורבן בירושלים, דרך כיבושי ביתר והנגישות במרכזי התורה בגליל, ועד עלות הכורת על שארית הפליטה בארץ עבור מאות שנים, והיו נתונים לחסדי כובשים מכל המינים. "ישראל נזרו כבמזרה, כאדם הזורה שעורים בנפה ואין אחת מהן דבוקה בחברתה", כלשון רש"י שם. באלו, ייקשה מאוד למתוח קו רציף מהמשפחות המיוחסות דאז עד לזמנינו אנו, וסך המשפחות המתהדרות במגילת יוחסין המשכית הינו מזערי ביותר, וגם הנתון הבסיסי נותר אצל כל אחד בסימן שאלה: **האם משבט יהודה הנהו או משבט בנימין**.

אך הנה, גילויים מעניינים מפי מקובלים ויודעי-רו יפתחו לנו פתח רב-עניין לעבר מקורותינו, וננסה בסיעתא דשמיא להתחקות על שרשי הדברים ולהרכיב את חלקיקי התמונה לכדי מידע נהיר וברור ככל הניתן.



יהדות אשכנז

בני שבט בנימין

הגאון הקדוש רבי אליהו הכהן האיטמרי, הידוע בספרו 'שבט מוסר', חיבר ספר נוסף ושמו "מדרש תלפיות". באות ג' מביא הוא מספר "כח ה'", ששמע מרבו בזה הלשון: "דוּב האשכנזים משבט בנימין, הקטן שבשבטים". לנוכח זאת הוא מטעים נתון פלאי: "על כן משתמשים הרבה במספר קטן".

בדקנו בספר המבוקש "כח ה'", ומצאנו כי מדובר בתלמיד של החכם האלקי רבי יוסף שלמה רופא דילמדויג, מחברם של כמה מספרי הקבלה הטמירים, הנודע בכינויו "היש"ר מקנדיאה" (-האי כרתים שביוון). התלמיד אכן מביא את הדברים כהווייתן בשם רבו, בציינו "הן אמת שאינו מפליא כל כך (-הגימטריאות במספר קטן) כמו המספר גדול שבו כלולים גדולות ונפלאות, אבל מורה עכ"פ על ערך ייחס בין ב' שמות..."

הנה לפנינו גילוי קבלי, המייחס מפורשות את בני אשכנז לשבט



אשכנז - שרידי חומת גטו בודפסט

בנימין! הגו"מ מאזוז שליט"א אף מוסיף בספרו "אסף המזכיר", כי ראה בספר אחד שזו הסיבה שהאשכנזים חותמים את שמם בהקדמים 'הקטן', מה שאשר לו רַע בקרב בני ספרד, כי מקורם מן הקטן שבשבטים...

השוואת נתונים: כיצד הגיעו בני בנימין לאשכנז?

כיצד אירע שהיישוב האשכנזי ריכז את בני בנימין דייקא? יש לקשר זאת למידע פלאי אחר, המגלה על ראשית

ההתיישבות היהודית באשכנז.

בספר שופטים נאמר על המלחמה הקשה שיצאו כלל שבטי ישראל נגד שבט בנימין היושב בגבעה. בשני הימים הראשונים היתה יד בני בנימין על העליונה, וביום השלישי אירע המפנה. "וַיִּשְׁחִיתוּ בְנֵי יִשְׂרָאֵל בְּכַנְיָן מִיּוֹם הַהוּא עֶשְׂרִים וַחֲמִשָּׁה אֲלָף וּמָאָה אִישׁ כָּל אֶלֶף שֵׁלֶף חָרֵב". הפסוק ממשיך ומפרט את המאורעות ומספרי הנופלים בקרבות השונים, נוכח הגבעה - 18,000, הנסים אל סלע המדבר - 5,000, ואלו שהדביקום עד גרעום - 2,000. ערכו חשבון: סכום הנופלים ב-3 הקרבות מסתכם ל-25,000.

כיצד זה מסתדר עם הפסוק הקודם המדבר על עֶשְׂרִים וַחֲמִשָּׁה אֲלָף וּמָאָה איש? היכן נעלמו מאה איש אלו?

הרד"ק בפירושו אינו רואה בכך מקום לתמיהה. "המאה שספר עזר למעלה הניחם כאן, לפי שהוא פריט, וסמך על המספר הראשון שזכר".

והנה, במהדורות שונות של הג'ך, שורבב במסוגר לתוך פירוש רש"י הגהות מאת רבינו עובדיה הנביא' (ראה אודותן במאמרנו "קטן היודע לדבר", גיליון פרשת לך לך), ועל פסוק זה נאמר בו בזה הלשון: "אליהו גילה לבעל מגלה עמוקות, אותן המאה הלכו וישבו במדינות רומי ואשכנז".

הווי אומר, כי יישוב מגובש של בני בנימין בארץ אשכנז החל כבר מאות-מאות שנים לפני חורבן הבית השני, וזאת כמעשה פילגש בבעה שהתרחש עוד בימי שפוט השופטים, כאשר בית המקדש טרם נבנה כלל ואף עשרת השבטים עוד שכנו בשלווה בארץ!

הוכחה נאה על קיומו של קהילה יהודית בגולה כבר באותם ימים, מביא הנצי"ב בפירושו "העמק דבר" על התורה. את דברי

הגאון הקדוש רבי אליהו הכהן האיטמרי, הידוע בספרו 'שבט מוסר', חיבר ספר נוסף ושמו "מדרש תלפיות". באות ג' מביא הוא מספר "כח ה'", ששמע מרבו בזה הלשון: "דוּב האשכנזים משבט בנימין, הקטן שבשבטים". לנוכח זאת הוא מטעים נתון פלאי: "על כן משתמשים הרבה במספר קטן".

בדקנו בספר המבוקש "כח ה'", ומצאנו כי מדובר בתלמיד של החכם האלקי רבי יוסף שלמה רופא דילמדויג, מחברם של כמה מספרי הקבלה הטמירים, הנודע בכינויו "היש"ר מקנדיאה" (-האי כרתים שביוון). התלמיד אכן מביא את הדברים כהווייתן בשם רבו, בציינו "הן אמת שאינו מפליא כל כך (-הגימטריאות במספר קטן) כמו המספר גדול שבו כלולים גדולות ונפלאות, אבל מורה עכ"פ על ערך ייחס בין ב' שמות..."

הנה לפנינו גילוי קבלי, המייחס מפורשות את בני אשכנז לשבט

האם היישוב העתידי באשכנז התפתח מהגרעין הראשוני?

האם מאותה קבוצה של בני בנימין הסתעף לימים כל היישוב הבנימיני של יהדות אשכנז?

קשה להשיב על כך. ה"סדר הדורות" (ב"א תקט"ז) מביא מהאברבנאל שאסף מבני בנימין כמעשה פילגש בגבעה "הלכו לאיי רומניא ועד היום לא נודע היכן הם", ובהמשך מביא מהרד"ק שמצא במדרש "שהלכו לארץ אשכנז לעיר גרמישא, הוא וזירמוז"

- הלא היא וורמיאז המעטירה.

ואם לא די בכך, בספר "מעשה נסים" (אמסטרדם תנ"ו) כותב רבי יוזפא שמש - מגדולי רושמי מנהגי וורמיאז לפני מאות בשנים, שהגאון הסמ"ע אמר כי סיבת הדבר שמשמים ניתכו על קהילת וורמיאז גזירות כה רבות וקשות, היא מפני שלא רצו לשוב לארץ ישראל בבניין בית שני, אחר שישבו בעירם בשלווה והשקט.

אמרה מרעידה זו, אכן מלמדת אותנו כי בוורמיאז התקיים יישוב יהודי מבוסס כבר לפני ימי הבית השני, מי יודע אם אין אלו צאצאים של קהילת בני בנימין שנמלטו הנה 600 שנה לפני כן?!

ברם, חובה לציין כי הגאון רבי אפרים זלמן מרגליות בספרו "שם אפרים" חרה לו על עצם הרפסת ההגהה דלעיל והשתלה לתוך דברי רש"י על הג'ך, ועל הגהה זו הוא מציין בחריפות רבה ש"יש להסיר ההג"ה מן הספרים וכן שאר הג"ה שנדפסו בדפוס תנ"ך קטן, שיש שם דברים רבים בדויין מלב, וש"י לי' מריה למי שעירבב שמועות אלו בתוך דברי רש"י ז"ל, ואי איישר חילי אבטליניה לבלתי היות שם עירוב חול בקודש".

המשכיות קשר של בני בנימין לאשכנז - עם חורבן הבית השני

עם זאת, למרות שהאגדה על הגעת בני בנימין לאשכנז כבר בימי השופטים מוטלת בספק, אך עדיין אנו מוצאים מקורות לכך שלפחות בפיוור הגולים אחר חורבן בית שני היה ריכוז משמעותי של בני בנימין שתקעו יתד באשכנז. החכם הרופא רבי שלמה אבן ויירגא, ממגורשי הגירוש הגדול בספרד בשנת רנ"ב, שהעלה על הכתב תיעוד מפורט ומדויק של כל קורות התקופה והוציאן אורה בספר "שבט יהודה", מביא בפרוטרוט שיחה בין החכם טומאש לבין מלך ספרד, ובין הדברים מחכים טומאש את המלך על היסטוריית העם היהודי בארצו בשוחחו עמו על השר הרב דון אברבנאל, וכח מספר הוא:

"בחורבן הבית השני היה קיסר ברומי שהיה מושל בכל העולם, לקח מירושלים ארבעים אלף בתים משבט יהודה, מירושלים ומן העיריות, ועשרת אלפים משבט בנימין ומן הכהנים, ושלחם לספרד אשר תחת ממשלתו בימים ההם, ורוב שבט בנימין והכהנים הלכו לצרפת ומעטים מבני יהודה, באופןי שכל היהודים אשר במלכותך הם מזרע מלוכה ולפחת רובם משבט יהודה, ואיך יפלא אדוננו אם ימצא משפחה מיוחסת לדוד (-הכוונה למשפחת אברבנאל

בני בנימין באשכנז לפני החרבן?

"... יישוב מגובש של בני בנימין בארץ אשכנז החל כבר מאות-מאות שנים לפני חורבן הבית השני, וזאת כמעשה פילגש בגבעה שהתרחש עוד בימי שפוט השופטים, כאשר בית המקדש טרם נבנה כלל ואף עשרת השבטים עוד שכנו בשלווה בארץ!..."

המיוחסת עד דוד המלך)?!"
אם אכן הדברים כרי-סמכא, יש כאן תיעוד קדום למדיי על כך שרוב בני בנימין פנו אחר החורבן לאזור האשכנזי שבמזרח אירופה, ותוך-כדי-דיבור אף התוודענו לנתון-זהב נוסף: בני ספרד שבמערב אירופה, נמנים בעיקר על בני יהודה.



יהדות ספרד

בני שבט יהודה

ומשנפתח לנו חרך לשורשיה של יהדות ספרד בתוך בני יהודה שהגיעו אליה אחר חורבן בית שני, הנה לנו מקור מהימן בהרבה

על יישוב יהודי שכבר תקע בה יתד אחר חורבן בית ראשון, ואכן מפורש בו כי מדובר בבני שבט יהודה. אלו המה דבריו של **האברבנאל**, פאר גאוני ספרד, בפירושו לספר עובדיה: **"פי הנה בני יהודה הלכו לספרד מחורבן בית ראשון"**.

בביאורו לספר מלכים הוא מאריך יותר, ומשם אנו שואבים עוד פרטים: "וראוי שתדע, שכבר באו עם מלך בבל על ירושלים מלכים ושרים ממלכי שאר הגוים והוליכו מהיהודים אל ארצם, ומכללם היה מלך ספרד, והוא היה בחורבן בית ראשון והביא משם בני יהודה מבנימין ומשמעון וממלוויים והכהנים אשר היו בירושלים עם רב שבאו עמו ברצונם, ויביאם דרך הים למלכות ספרד, ויושיבם בשני מחוזות - האחד אנדלוזיא והמחוז השני בארץ טוליטולה, וידמה שהיהודים קראו שם העיר טוליטולה על שם הטלטול שעשו בבואם מירושלים שמה וישבו היהודים במלכות ספרד משם ועד עתה".

בהמשך מגלה האברבנאל עוד פרט מרכזי בתולדות הקהילה הספרדית: "ולא שבו אל ירושלים בזמן בית שני, כי אמרו שלא היתה הפקידה גאולה שלמה".

פרט זה מתחרב עם העובדה המפעימה שבספר הקדוש "סדר היום" לרבנו משה בן מכיר, ככוונת ברכת 'אמת ויציב': "ושמעתי, שזה השבח של 'אמת ויציב' שלחו בני הגולה שהיו רחוקים מירושלים ולא היו עם עזרא בבבל, ושלח עזרא אחריהם ולא רצו לעלות, באומרם שכיוון שהיו עתידין להיגלות פעם אחרת ובית המקדש עתיד ליחרב - למה לנו להכפיל יגוננו פעם אחרת, טוב לנו לעמוד במקומו ולעבור את ה'". וממשיך ה'סדר היום': "ושמעתי, שהם אנשי טוליטולה והקרובים אליהם, וכדי שלא יחזיקו אותם באנשי רשע ומחוסרי אמנה חלילה, כתבו להם זה השבח הגדול!"

התנודות הרבות במהלך השנים מטשטשות את אילנות היחס

מה שברור, גם אחר שנתוודע לנו כי האשכנזיים מרכזים בעיקר את יוצאי בנימין והספרדים את יוצאי יהודה, הרי שאין בכך לחרוץ חד-משמעית את שבטו של בן הקהילה. כרי הדבר, כי במהלך הדורות נדדו מהכא לתתם ומהתם להכא, נודדים השתלבו בקהילות מנוגדות קוטבית ועדות קדושות קלטו לתוכן גולים בעלי אורחות שונות בעליל - שהרי דם אחיד של 'ערבים זה לזה' זורם בעורקי כולן מקצה המזרח ועד סוף המערב, ולימים לא ניכר הבדל כלשהו שילמד על השוני במוצא המשפחה.

הנה, לדוגמה, כבר בדורות הקודמים, בעוד הקהילות מגובשות בארצות מושבן, אי אפשר להתעלם מהשפעתן המכרעת של רבני משפחת קלונימוס על מנהגי אשכנז ותורתה - למרות מוצאן הבעלי המובהק. צאצאיהם, רבני יהודה החסיד או בעל הרוקה, כבר נחשבו כחלק טבעי מכותל המזרח של חכמי אשכנז. מאידך, הראב"ם מספר על קגנו רבי יצחק אלבאליה שמוצאו מאחד מגולי טיטוס שהובא לספרד, אחר שהשליש הממונה על ספרד ביקש מטיטוס שישלח לו כמה משועי ירושלים...



יהדות תימן בני שבט יהודה

בניגוד לשני המרכזים דלעיל שהובהר כי שלטה בהם הערבוביא ובלתי ניתן לקבוע מסמרות על המשכייתה הרציפה והמשומרת של צאצאי הגולים מארץ ישראל, ניצבת ומזוקרת יהדות תימן המעטיירה, המתפארת במסורת שמורה ונטורה המקשרת את הקהילה הרוים עד לראשית התבססותה על ידי רואי פני בית המקדש בתפארתו.

בני תימן ירדעו שקט יחסי, ובמרבית השנים ישבו שקטים על אדמתם ולא טולטלו הנה והנה. מה גם שהקהילה נותרה מגובשת בעצמה וכמעט לא נקלעו אליה תושבים חדשים מבחוץ. כך,



מפה גיאוגרפית של דוברי יידיש

נשמרו כתבי יוחסין באחוזיים גבוהים בהרבה לעומת יתר קהילות ישראל, והיו כאלו שידעו למסור על ייחוסם עד למקור מוצאם ב"ב שבטי ישורון.

והנה, עד היום שמורים בגנזכי המאספים התימניים כתבי יוחסין של משפחות מלפני מאות שנים, עם פירוט פלוני בן פלוני וכ' כתשעים דורות, עד 'פרץ בן יהודה בן יעקב דאתקרי שמיא ישראל', כלשונם. בספר "אבן ספיר" מסופר שהרבה מגילות יחס נשרפו על ידי ר' אהרן עראקי (פולמוס הראוי לסקירה נפרדת), אך מאלו ששרדו עולה תמונה אחידה: **בני תימן מתייחסים לשבט יהודה**.

גם הגאון רבי **יחיא צאלח**, פאר גאוני תימן המכונה בפיהם 'מהרר"ץ', התייחס לשבט יהודה, ובספרים שהוקדשו לבית הכנסת שלו נכתב שהוא **"מבית פרץ בן עובד"**, וכך גם על המשורר הידוע **רבי שלום שבזי** מוסר הגר"י צאצאי שליט"א כי מצא בכת"י שהוא היה **מצאצאי זרח**, **שבטנ שלומת רבני בן יהודה**. בשיר קדום שהודפס בריואן המדבר בשבח שלומת רבני 'מאר שבתימן, כתוב על האחרון שבהם **"מבני פרץ מיוחס, משפטיה בן אביטל"** - אשת דוד המלך ע"ה, ואפילו נוסח תפילה מיוחד שנתקן בתימן על עצירת גשמים על ידי רבי יצחק הלוי, נאמר בו **"שבט יהודה בדוחק ובצער, הישא אריה ביער"**.

מתברר, כי אף הקהילה התימנית אינה אלא קבוצה מלוכדת שהתארגנה יחידו לכונן מושב משלהם עוד בימי הבית. אין כאן ערבוביא של שבטים שנפוצו לכל עבר כחרב נבוכדנצר או טיטוס, אלא התארגנות קהילתית שהייתה שייכת מלכתחילה לבני שבט מוגדר ושומרה על זוותה, ומאותה קבוצה התפתחה והסתעפה כל היהדות המפוארת בתימן.

על כך נמסר בספר המוסמך "גלות תימן - קורא הדורות": "שנת י"ג שנה למלכות אישיהו בן אמון מלך יהודה, בא ירמיהו בן חלקיהו וינבא לרעה על יהודה וירושלם. כיון שמעו נבואתו, האמינו **מבני יהודה**. אמרו, וראי חשב ה' להשחית חומת בת ציון וכו', עמדו ונאספו אנשים יחידיו סגולה יראו אלקים ונתייעצו מה לעשות. והם **ע"ב איש**, **ג' כהנים וד' לויים**, ו**ס"ד איש מיהודה** מיוחסים. וביקשו לאיהו רוח לגלות וכו', עד שנפתח להם פתח להר יקום בארץ התימן".

התייר הנועד רבי יעקב ספיר המתעד בספרו "אבן ספיר" את מסעו לארצות המזרח והדרום, מוסר גרסא נרחבת יותר, ולפיץ "קבלה בידם שאבותיהם באו לגור בארץ הזאת מ"ב שנה קודם חורבן בית ראשון, כשומעם נבואת ירמיהו 'היוצא מעיר הזאת, וְיָחִיָּהּ. נאספו ע"ה אלף **מבני החיל והגבורים משועי יהודה אשר נגעה יראת ה' בלבבם**, וכהנים ולויים עם עבדיהם וכל קניינם ורכושם וכו' ויצאו מירושלים לתור ארץ מנוחה וכו', באו ארץ אדום ושערי ולארץ הזאת, והמה ראו מצאצו בה כל הארבעה מינים שבלולב, ונחו שמה ויאחזו בה".

עם זאת, לא ניתן להתעלם מהגישות השונות הגורסות כי



מפה גיאוגרפית של דוברי יידיש

המושבה היהודית בתימן היא בעצם אחת הריכוזים של עשרת השבטים, וכגון מה שכתב בעל ה"מלאכת שלמה" בהקדמתו לפירושו על המשניות: **"מבית אבי-אבא שהיו מערי התימני מקובלני, כי מגלות ראשונה נגלינו. כי קרא דכתיב בסוף ספר מלכים וַיִּנְחָם כְּהֻלָּח וּבַחבוּר נַהַר גּוֹזַן וְעַרְי מְדִי"**, נאמר גם עלינו". ייתכן גם ששני המסורות עולות בקנה אחד. כך כבר הציע הגר"י קורח בהקדמת ספרו "מרפא לשון": "מה שעלה בידי לוודאי וברור אחר הדרישה וחקירה ככל האפשר, כי תחילת גלותינו לארץ התימן היתה מומן בית ראשון וכו'. אלא שלא נתברר לי אם העניין כפי הקבלה **שיצאו משבט יהודה** כך וכך אלפים וכו' וכבשו להם ארץ התימן לאחווה, או אם **אנחנו מעשרת השבטים** שגלו ללְהַלְחָ וּ**חבוּר וערי מדי**, כי יש קצת ראיות שערי מדי הם גלילות בתימן, או אם **שני העניינים אמת**".

בשורת הסיכום, בדומה לבני אשכנז ובני ספרד, גם ביחס לבני תימן לא ניתן לקבוע מסמרות באשר להתייחסותם השבטית, אך יש קו-מתאר כללי למוצא הקבוצה העיקרית שייסדה את הקהילה (תשוח"ח להרב אביחי שרעבי שליט"א שהעשיר את היריעה במקורות ברי-סמכא).



יהדות ג'רבא בני שבט זבולון

ואי אפשר לסיים יריעה זו, בלא להפנות זרקור אל קהילת ג'רבא המעטירה. אין כל ספק בקדמוניותה של הקהילה. הראב"ד המקומי לפני 200 שנה, **רבי שאול הכהן**, כותב כי העיד לפניו יהודי שראה במקום מטבע עם הכיתוב **"ירושלם עיר הקדש"** ומצידה השני "דוד המלך ובנו שלמה". מתועדות גם מצבות קבורה של גדולי המקום לפני כמעט 2,000 שנה, וכדוגמת ציונו של ר'ב כהן' שעליו מתנוסס התאריך ד'ג' - מקביל לדור השלישי של האמוראים. גם מנהגי המקום משיקים למקורות קדומים ביותר ומעידים על מסורת המתבססת על שנות בית המקדש.

אי שמרני זה, שתושביו היהודיים נודעו בייחוסם לשבט הכהונה

ובהתייחסותם למשמרת ידעיה, הכיל בקרבו גם ישראלים. מניין זה? ובכן, שתי מסורות עתיקות נפגשות על האי הג'רבאי, ולמרבה הפלא, שניהם מייחסים את תושבי המקום הישראליים ל...**שבט זבולון!**

לפי מסורת אחת, היתה זו קבוצה מבני שבט זבולון שעבדו בשירות שלמה המלך ובאו הנה עם אניות תרשיש, והשתקעו במקום. מסורת שנייה מקדימה קמעא את ניצני הקהילה הראשוניים, וגורסת כי כאשר רדף יואב בן צרויה אחרי הפלישתים הגיע עד לג'רבא, והקבוצה מבני זבולון גמרו אומר להיוותר במקום ולקבוע בו את משכנם.

בין כך ובין כך, הנה לפנינו קהילה המהווה גלעד חי לתקופה קדומה מאוד בקורות עם ישראל, מהשנים שמלכות ישראל עמדה על תילה ועשרת השבטים טרם הגוללו מעבר להרי החושך, והרי זה שם ושארית לשבט זבולון שיתר בניה נעלמו אף הם בחשכת גלות השבטים!

בתחינה ועתירה: **"נְקַרְב פְּזוּרֵינוּ מִפִּין הַגּוֹיִם. וְנַפְזוּצֵינוּ כְּנֶס מִיְמֵקָתִי אֶרֶץ. וְהִבְיָאנוּ לְצִיּוֹן עֵרֶךְ בְּרָנָה. וְלִירוּשָׁלַם בֵּית מִקְדָּשְׁךָ בְּשִׁמְחַת עוֹלָם"**.
אמן ואמן.



כפי שהארכנו בגוף המאמר, הקהילות המרכזיות והידועות ששקקו חיים בארצות אירופה ובמזרח הקרוב, אמורים להימנות על שבטי לוי, יהודה ובנימין בלבד. היתר, הרי גלו תחת כיבוש אשור אל הבלתי נודע, **"ויורד עליהם הענן וכיסה אותם"** - כלשון הירושלמי. זאת, למעט קהילות מוגדרות שהרחיקו נדוד לפני גלות עשרת השבטים ופיתחו יישוב עצמי בגולה, דוגמת הזבולונים שבאי הג'רבאי בתוניסיה שבצפון אפריקה.

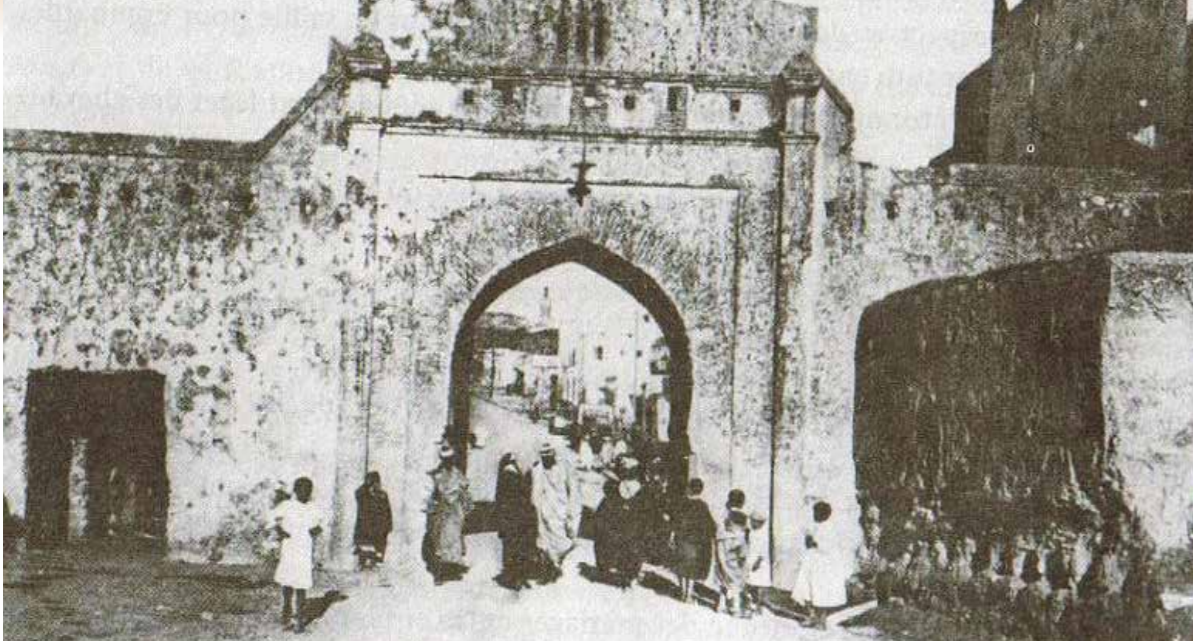
אך למרבה הפלא, זה לא מכבר, ב"ב הימים הראשונים של חודש ניסן, אמרנו (לפי הנוסחא הרווחת) בנוסח ה'יהי רצון' אחר אמירת פרשת הנשיאים - **"שבאם אני עבדך משבט פלוני שקראתי היום פרשת של הנשיא לפניך"**, וזאת יום אחר יום. בשל ראובן ובשל יהודה, בשל שמעון ובשל בנימין. וכי אין בכך כעין 'מוציא דבריו לבטלה'!?

ואמנם כן, **אי אלו מסורות בודדות עוברות מאב לבן במשפחות מסוימות, ולפייהן הן מתייחסות אכן אחר שבט מעשרת השבטים!**

הנודעת שבהן היא על הגאון הקדוש בעל ה**בני יששכר'** זי"ע, אשר את שורש מחצבתו כנצר לשבט יששכר גילה רבנו החוזה הקדוש מלובלין זי"ע. ואלו המה דבריו של נינו הגה"ק בעל ה"מנחת אלעזר" ממונקאטש זי"ע: **"אנחנו שאמינים בני מאמינים ברוח הקודש של החוזה הנודע וצופה למרחוק, רבנו הקדוש הגאון מורנו הרב יעקב יצחק זי"ע הרבי מלובלין, שהגיד לוקנינו הגה"ק זי"ע בעל בני יששכר שהוא משבט יששכר, ועל שם זה טובא גנוז בנוויה שייסד שם ספרו 'בני יששכר' (המנח"א אכן כותב זאת בהקשר לנוסח ה'יהי רצון', בהטעימו שהוא אומר רק 'כוכות הנשיא משבט פלוני', שהרי ייחוסו ידוע לו).**

בנו של הבני יששכר', הרה"ק **מלאצנוט זי"ע** קרא אף את ספרו בעקבות כן בשם **"יודעי בינה"**, וכך דבריו בהקדמתו: **"קראתי שם חיבורי חלק זה בשם 'יודעי בינה', כי ידוע לתלמידי מין אשר כבוד אאמ"ו קרא שם ספרו 'בני יששכר' בעבור כי רבו המובהק לו אשר מפורסם לבעל רוח הקודש, חזה ברוח קיושו שהוא משבטו של יששכר, וכשחזה ביה כדרכו בקודש אמר שהוא חזיון טוב"**.

על פי המסופר (להלן ע"פ קונטרס "גורן האטד" להגרא"ד היילפרין, שנדפס בסוף "הדורות נתן" להגר"גשטטר), פעם נסע לרבו הקדוש מלובלין, ובהיותו בדרך נתערער פתאום להתבונן במקור מחצבתו מאיה שבט הוא, והתחיל להרהר בינו לבין עצמו מדוע זה תמיד בהגיע ימי החנוכה מרגיש בנפשו תוספת קדושה ונעימות וערבות נפלאה, הלא אי אפשר שזהו מפני שהוא מצאצאי גזע החשמונאים שהרי אינו כהן, ומניין באה אותה ההרגשה המיוחדת והנפלאה בתנוכה.



שער הכניסה למלאח - גטו בעיר מקנס במרוקו

האם מצויים בינינו שרידים מבני עשרת השבטים?

את כל שארית הפליטה? מסביר הרלב"ג: "אחשוב שהיו יושבים בירושלים מכל השבטים ואתם נשארו לרחבעם, גם אפשר כי משבט שמעון נשאר מעט במלכות רחבעם, כי נחלת שמעון הייתה מפורזת תוך נחלת בני יהודה".

כלומר, נחלת שמעון הייתה בחלקה 'מובלעת' בתוך התחום הענק של יהודה שהשתרע עד לערי הדרום. ככל הנראה, ל'שכנות' הטובה הייתה השפעה מכרעת על אדיקותם של השמעונים בדרך התורה, ולא נגררו אחרי הבמות שהוצבו באזורים שהיו נתונים לשליטה הבלעדית של ממלכת ישראל של ירבעם בן נבט.

בכך, נוכל להבין את פשר הריכוז הבולט של בני שמעון שהמשיכו עם מלכות יהודה והתערו ביניהם עד לחורבן בית שני.

פלא והפלא: חלוקת השבטים

בהתבוננות נוספת: לא על כל השבטים יש עדויות שהיו מהם 'עריקים'. נפגשנו עד הנה בשבטי מנשה ואפרים (-בפסוק שבדברי הימים), שמעון (-בפסוק שבמלכים), ויששכר (-עדותו של החוזה מלובלין).

דבר פלא בהקשר זה מעלה הר"צ שלעז זצ"ל בספרו המופלא "נפלאות מתורת ה'". על פי צירופי המקראות הוא משרטט מפה מדויקת של השבטים שנסחפו בצורה גורפת אחר ירבעם והוגלו טוטאלית, לבין השבטים שחלקם נותרו נאמנים לתורה והסתפחו לממלכת יהודה - והם אשר נותרו בינינו עד היום. לסיכום הסופי של דבריו הנחמדים, עולה אכן כי שבטי **ראובן, גד, אשר, דן** נפתלי ו**זבולון** הלכו כלייל עם ירבעם ולא נותרו שום עקבות במרחבי ספרי הנ"ך על השתייכות אי-אלו מהם למלכות יהודה, ורק שבטי **אפרים, מנשה, שמעון** ו**יששכר** הוציאו מקרבם רבים שערקו לשלומי אמוני ישראל ובאו עמנו בגלויות המאוחרות יותר.

לאור ממצאים אלו, מצביע הר"צ שלעז על דבר פלא והפלא:

מי היו ששת השבטים שעמדו על הר גריזים, הר הברכה?

- **"אלה יעמדו לְפָנֶיךָ אֶת הַעַם עַל הַר גְּרִיזִים בְּעֶבְרָתָם אֶת הַיָּרְדֵן, שְׁמֵעוֹן וְלֵוִי וַיהוּדָה וַיִּשְׁשַׁכֵּר וַיִּוסֵף וּבְנֵימִן"**.

ונושאי הקללה, בהר עיבל:

- **"וְאֵלֶּה יִצְמָחוּ עַל הַקְּלָלָה בְּהַר עֵיבֵל, רְאוּבוֹן גַּד וְאָשֵׁר וּזְבֻלָּן דָּן וְנַפְתָּלִי----**

כמובן שאין בנו קצה השגה ואיננו מתימרים ליתן טעם בסוד הדברים, ואין אנו רק פורשים את הנתונים כמתכונתן, ברם ודאי כי הדברים מרעידים ומפעיעים.